

VALKEAKOSKI
Saarioisjärvi
suunniteltujen läjitysalueiden
arkeologinen inventointi
2018



Timo Sepänmaa
Hannu Poutiainen



Tilaaaja: Vanajavesikeskus / FRESHABIT LIFE IP



VANAJAVESIkeskus
elämää vedestä



Sisältö

Perustiedot	2
Yleiskartat	3
Vanhoja karttoja	4
Inventointi	4
Läjitysalue E	5
Läjitysalue G	6
Tulos	6
Lähteet	7

Kansikuva: Tyypillistä maastoa eli rämesuota läjitysalueella G.

Perustiedot

Alue: Valkeakoski, Saarioisjärvi noin 12 km Valkeakosken keskusta länsi-lounaaseen. Tutkimusalueen muodostaa Saarioisjärven itä-koillispuolella sijaitsevat kaksi läjitysalueutta.

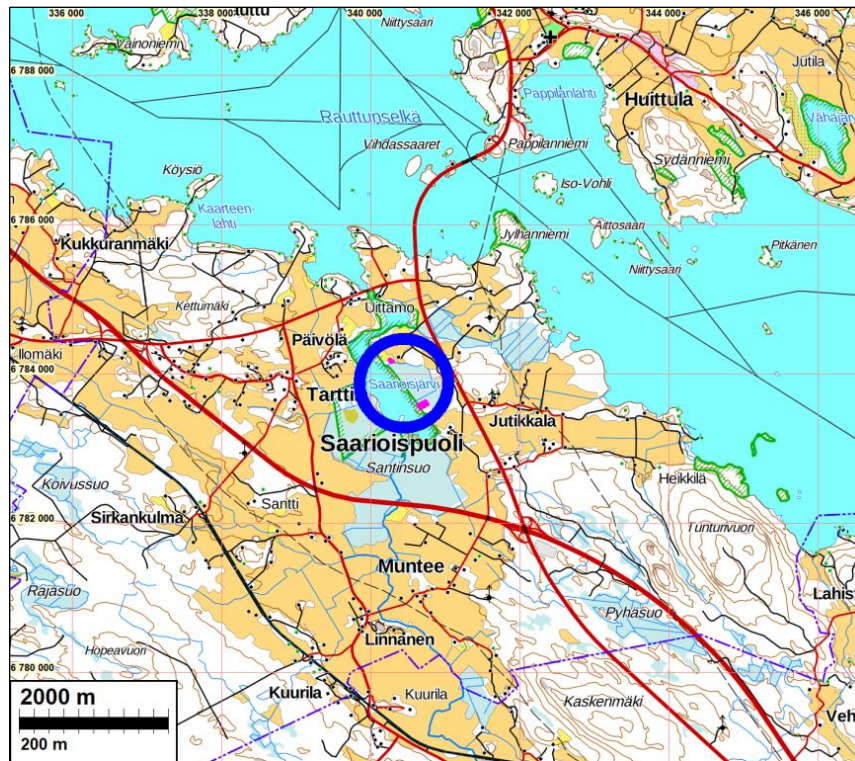
Tarkoitus: Selvitetään onko alueilla kiinteitä muinaisjäännöksiä tai muita, suojeltavaksi katsottavia kulttuurihistoriallisia jäännöksiä.

Kustantaja: Vanajavesikeskus / FRESHABIT LIFE IP.

Työaika: Maastotyö 20.7.2018.

Tekijät: Mikroliitti Oy, Timo Sepänmaa ja Hannu Poutiainen.

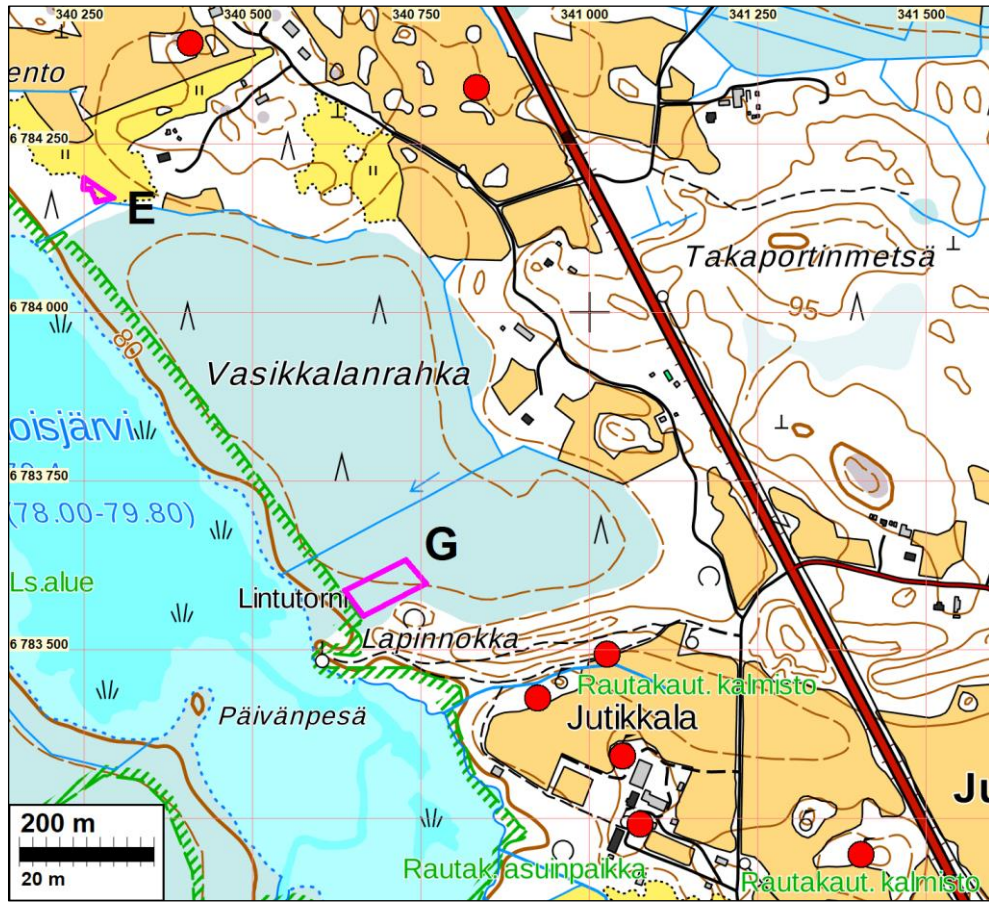
Tulokset Läjitysalueilla ei todettu kiinteitä muinaisjäännöksiä tai muita kulttuurihistoriallisia jäännöksiä.



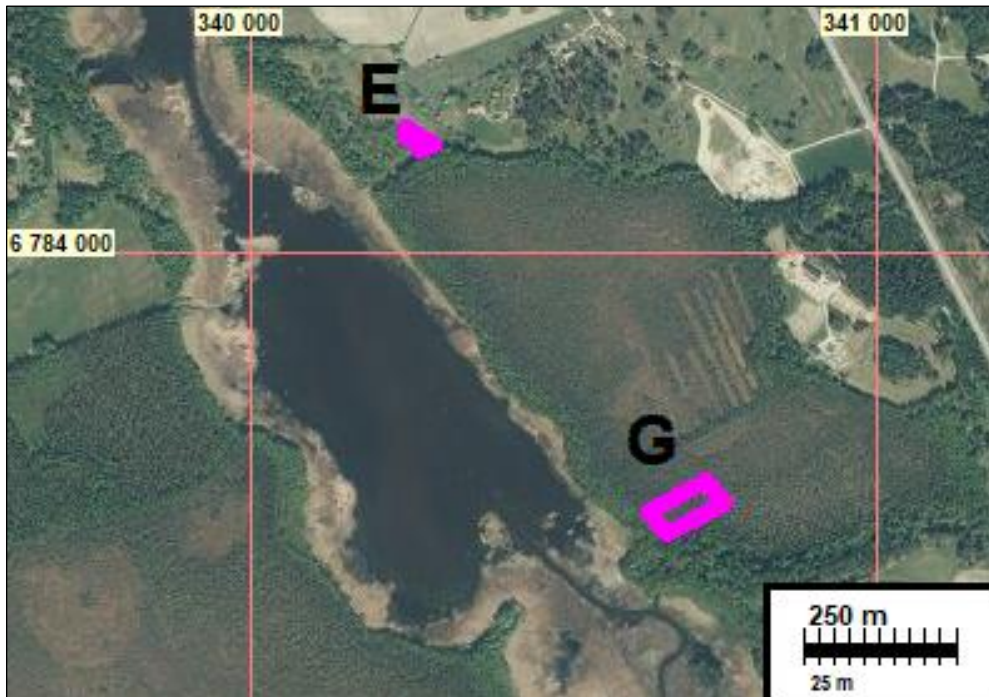
Tutkimusalue sinisen ympyrän sisällä.

Selityksiä: Koordinaatit ja kartat ovat ETRS-TM35FIN koordinaatistossa. Kartat ovat Maanmittauslaitoksen maastotietokannasta heinäkuussa 2018, ellei toisin mainittu. Muinaisjäännösrekisteri on tarkastettu 7/2018. Valokuvia ei ole talletettu mihinkään viralliseen arkistoon, eikä niillä ole mitään kokoelmatunusta. Valokuvat ovat digitaalisia ja ne ovat tallessa Mikroliitti Oy:n serverillä.

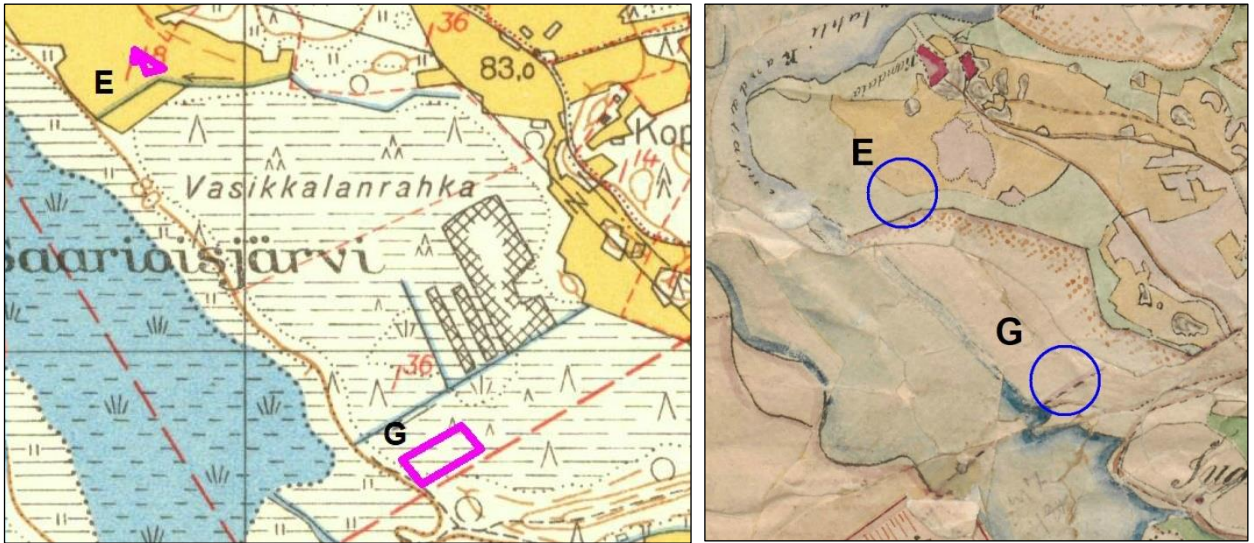
Yleiskartat



Läjitysalueet E ja G merkitty sinipunaisella. Lähialueen muinaisjännökset punaisin palloin.



Vanhoja karttoja



Vasen kartta: Ote peruskartasta vuodelta 1956 (2132 01 Sääksmäki).

Oikea kartta: Ote Pitäjänkartasta vuodelta 1842/91.

Inventointi

Vanajavesikeskus/ FRESHABIT LIFE IP – hankkeella on tarkoituksena suorittaa lintuvesikun-
nostukseen liittyvää ruoppausta Valkeakosken Saarioisjärvellä. Järvestä ruopattavat massat on
suunniteltu sijoitettaviksi Saarioisjärven itäpuoleiselle suoalueelle. Museoviraston ja Pirkanmaan
maakuntamuseon tekemässä maastokatselmuksessa katsottiin tarpeelliseksi tehdä arkeologi-
nen tarkkuusinventointi suunnitelluilla läjitysalueilla E ja G, niiden lähellä sijaitsevien tunnettujen
muinaisjäännösten takia. Vanajavesikeskus/ FRESHABIT LIFE IP – hanke tilaisi edellytetyn
tarkkuusinventoinnin Mikroliitti Oy:ltä. Hannu Poutiainen ja Timo Sepänmaa tekivät maastotutki-
muksen 20.7.2018, tutkimuksen kannalta erinomaisissa olosuhteissa.

Saarioisjärvi on Vanjaveden lahti. Vanjavettä on laskettu useita metrejä 1700-luvun lopulla ja
1800 luvun alussa, kun Lempäälän Kuokkalankoskea on perattu. Vasikkalanrahkan suoalue on
ollut ennen 1700 lukua matala lahti ja kauempana menneisyydessä kuivaakin maata johtuen
Vanjaveden hitaasti nousseesta vedentasosta – järvi on siis ollut luontaisesti transgressiivinen.
Läjitysalue E sijaitsee vanhan, 1700 lukua edeltäneen korkeimman rannan tuntumassa, mutta
kuitenkin sen vedentason alapuolella. Läjitysalue G on suon eteläreunamilla ja se on ollut sy-
vempää rantavesialuetta ennen järvenlaskua. Periaatteessa suoalueella, lähinnä sen reunamilla,
voisi sijaita soistumisen alle jääneitä muinaisjäännöksiä, joko kiviläiskäisiä maan päällä eli muinai-
sessa rannassa sijainneita (riippuen suon pohjan topografiasta) tai metallikautisia, rantaveteen
tehtyjä rakennelmia.

Läjitysalueilta ei tunnetta ennestään kiinteitä muinaisjäännöksiä, mutta niiden lähiympäristössä
tunnetaan useita erityyppisiä ja ikäisiä muinaisjäännöksiä, alueella on runsaasti mm. rautakau-
den kalmistoja ja mahdollisesti niihin liittyviä irtolöytöpaikkoja. Läjitysalueita E lähinnä noin 200
koilliseen on rautakautisen keihäänkärjen löytöpaikka *Vähä-Kantala* ja 600 m itään on *Kantala*
historiallisen ajan rökkiökohde. Läjitysalueen E koillispuoleiselta Vähä-Kantalan pelloilta tunne-
taan lisäksi useita rautakautisia irtolöytöjä.

Läjitysalueita G lähimmät muinaisjäännökset rautakautiset hautaröykkiöt *Kokkomäki* ja *Tiilisa-
linmäki* sijaitsevat alueelta noin 300 m kaakkoon. Kauempana kaakossa on lisäksi kaksi rauta-

kautista kalmistoa *Kirsikkämäki* ja *Muuntajämäki* sekä rauta – ja keskiaikainen asuinpaikka *Jutikkalan* nykyisen Jutikkalan tilan kohdalla.

Vuoden 1842/91 pitäjänkartalla (2132 02 *Sääksmäki*) läjitysalue E on suota ja peltoa, alue G on suota. Vuoden 1956 (2132 02 *Sääksmäki*) peruskartalla alue E on peltoa, alue G on suota, alueesta G noin sata metriä pohjoiseen, näkyy laajahko turpeenottoalue. Tarkempia vanhoja karttoja, kuten isojakokarttoja, ei katsottu nyt tarpeelliseksi tutkia.

Läjitysalue E

Läjitysalueen E pinta-ala on 600 m². Se sijaitsee Vasikkalanrahkan tuntumassa, sen luoteispuolella. Nykyisin alue on kesannolla oleva, korkeaa heinikkoa kasvava kosteapohjainen niitty. Maasto on tasaista ja arkeologian näkökulmasta ilman erityispiirteitä. Alue sijaitsee korkeustasolla 80–82,5 m.



Heinittynyttä ja kosteapohjaista niittyä entisellä pellolla läjitysalueella E.

Maastossa koko alue tarkastettiin silmänvaraisesti, alueella tehtiin koekuoppia ja maanäyte-kairauksia. Alueella todettiin 35 cm syvyyteen saakka tumma mutainen kerros, joka selittyy sillä, että alue on aiemmin ollut peltoa. Muutoin koekuopissa ja maanäyte-kairauksissa havaitut turvekerrokset olivat luontaisia, normaalilla tavalla kerrostuneita.



Koekuoppa

(N 6784174 E 340273)

Koko 45x45 cm, syvyys 63/120 cm.

Kuvaus on maanpinnasta alaspäin:

Yleisesti ottaen kuopassa turve oli hyvin tummanruskeaa, ja siinä oli ilmeisesti mutaa tai liejua joukossa.

0-35 cm tummanruskea mutainen turve.

35 cm syvyydestä alaspäin vaaleampaa turvetta, joka tummeni pohjaa kohti. Tässä kerroksessa oli useita maatuneen puun tai juuren kappaleita.

Kairalla mentiin 120 cm syvyyteen asti, johon saakka todettiin turpeen jatkuvan samankaltaisena.

Läjitysalue G

Läjitysalueen G pinta-ala on 4800 m². Se sijaitsee Vasikkalanrahkan eteläosassa, Jutikkalan kartanon luoteispuolella. Maasto läjitysalueella on rämesuota, jonka reunoille on kaivettu ojat. Puusto on enimmäkseen mäntyä, reunoilla nuorta koivua. Alue sijaitsee korkeustasolla 80–82,5 m, maasto on korkokuvaltaan tasainen, arkeologian näkökulmasta vailla erityispiirteitä.



Rämesuota läjitysalueella G.

Maastossa koko alue tarkastettiin silmänvaraisesti, alueella tehtiin koekuoppia ja maanäytekairauksia. Alueelta ei tullut mitään merkkejä ihmisen toiminnasta.



Koekuoppa

(N 6783595 E 340700)

Koko 65x65 cm, syvyys 70/120 cm.

Kuvaus on maanpinnasta alaspäin:

0 - 15 cm kuiva maatumaton turve.

15 - 17 cm tummempi, mahdollisesti lievästi noensekainen kerros, jossa ilmeisesti liejua tai mutaa joukossa.

17 - 22 cm ruskea turve.

22 - 24 cm vaaleanruskea turve.

24 - 27 cm ruskea turve.

27 - 28 cm vaaleanruskea turve.

28 - 30 cm tummanruskea turve, jossa runsaasti nokea ja hiilenhippuja (pieniä hiiltynyttä risua).

30 - 41 cm tummanruskea turve.

41 - 46 cm vaaleanruskeaa turve 46 cm syvyydestä alaspäin ruskea turve, joka vaalenee alaspäin mentäessä.

Kairaus noin 120 cm syvyyteen, ja turve jatkui sinne samanlaisena mutta kosteampana (kairatessa kuului veden lotinaa).

Tulos

Tarkkuusinventoinnissa tutkituilla alueilla ei todettu kiinteitä muinaisjäännöksiä tai muita kulttuuriperintökohteita.

28.8.2018

Timo Sepänmaa
Hannu Poutiainen

Lähteet

Karta öfver Sääksmäki Socken i Tammela Härad af Tavastehus län 1842/1891. Maanmittauslaitos.

Peruskartta vuodelta 1956 (2132 02 Sääksmäki). Maanmittauslaitos.